

Dispositif de programmation Bootloader

**MANUEL et
CARACTÉRISTIQUES TECHNIQUES**



IMPORTANT

- *Une lecture attentive de cette notice et le respect de son contenu sont conseillés pour une installation rapide et un emploi correct du produit.*
- *Avant de procéder au montage, lire attentivement la notice et respecter impérativement les prescriptions contenues dans celle-ci, sous peine d'annuler la garantie et de compromettre sérieusement les performances et la sécurité de fonctionnement du produit.*
- *La notice de montage est une partie essentielle de l'appareil et fait partie intégrante de celui-ci ; elle doit être remise à l'utilisateur.*
- *Elle devra être conservée avec soin et consultée attentivement car toutes les instructions contenues fournissent des indications importantes pour la sécurité lors des opérations d'installation, d'utilisation et d'entretien.*
- *Une installation erronée peut provoquer des dommages aux personnes, aux animaux ou aux choses ; dans ce cas, le fabricant décline toute responsabilité.*
- *L'installation doit être effectuée par du personnel qualifié, conformément aux normes en vigueur.*
- *L'appareil doit être destiné exclusivement à l'utilisation pour laquelle il a été expressément conçu. Toute autre utilisation doit être considérée comme incorrecte et dangereuse.*
- *Le fabricant décline toute responsabilité contractuelle et/ou extracontractuelle pour les dommages dus à une erreur d'installation, à une utilisation incorrecte et au non-respect des instructions contenues dans cette notice.*
- *Tous les droits de reproduction de la présente notice de montage sont réservés à JOLLY-MEC CAMINETTI S.p.A.*
- *Les descriptions et les illustrations fournies dans la présente notice ne sont pas contractuelles.*
- *La société JOLLY MEC CAMINETTI SPA se réserve la faculté d'apporter à tout moment les modifications qu'elle estimera opportunes.*
- *La présente notice de montage ne peut pas être divulguée à des tiers sans l'autorisation écrite de JOLLY-MEC CAMINETTI S.p.A.*
- *Les recommandations techniques de montage contenues dans cette notice doivent être considérées comme des exigences de base. Les lois de certains pays pourraient être plus restrictives ; dans ce cas, se conformer strictement aux réglementations en vigueur dans le pays d'installation (tous les règlements locaux, y compris ceux relatifs aux normes nationales et européennes, doivent être respectés pour le montage de l'appareil).*
- *N'apporter aucune modification non autorisée à l'appareil.*
- *N'utiliser que les pièces de rechange d'origine recommandées par le fabricant.*

1. Introduction	4
1.1 Cadre d'application	4
1.2 Description générale.....	4
2. Spécifications techniques	4
2.1 Spécifications électriques	4
2.2 Spécifications environnementales.....	4
2.3 Spécifications mécaniques.....	4
2.4 Accessoires	4
3. Gestion de BootLoader.....	5
3.1 Logiciel de gestion de BootLoader	5
3.2 Démarrage	5
3.3 Affichage du contenu de la mémoire de BootLoader.....	5
3.4 Chargement d'un nouveau fichier.....	6
3.5 Suppression d'un fichier	6
4. Chargement des fichiers dans la carte	7
4.1 Chargement du micrologiciel (firmware).....	7
4.2 Sélection de la base de données	8

1. Introduction

1.1 Cadre d'application

Le dispositif **BootLoader** permet d'effectuer le chargement et, en conséquence, la mise à niveau du micrologiciel d'une carte munie de microprocesseur ATMEL « flash » sans être obligé d'utiliser un micro-ordinateur.

1.2 Description générale

BootLoader est en mesure de mémoriser jusqu'à 8 micrologiciels différents réalisés pour être installés de manière définitive sur les cartes électroniques qui supportent cette opération.

Le transfert des micrologiciels sur BootLoader s'effectue en connectant celui-ci, au moyen de son port USB, à un micro-ordinateur sur lequel il faut installer un logiciel de gestion spécifique.



2. Spécifications techniques

Les spécifications du dispositif sont énumérées ci-après. Se référer également à la Fig. 1 .

2.1 Spécifications électriques

Alimentation

<i>Tension d'alimentation</i>	<i>depuis la carte ou la connexion USB</i>
<i>Consommation</i>	<i>30 mA</i>

Connexions

<i>Vers le micro-ordinateur</i>	<i>connecteur type USB</i>
<i>Connexion série standard Micronova</i>	<i>TTL</i>

2.2 Spécifications environnementales

<i>Température ambiante de fonctionnement</i>	<i>de 0°C à +50°C</i>
<i>Température de stockage</i>	<i>de -10°C à +50°C</i>
<i>Humidité relative maximum (sans condensation)</i>	<i>95%</i>

2.3 Spécifications mécaniques

<i>Dimensions carte (LxPxH)</i>	<i>(45x20x140) mm</i>
<i>Poids</i>	<i>100 g environ</i>
<i>Position de montage</i>	<i>indifférente</i>
<i>Degré de protection version avec boîtier ABS</i>	<i>IP 21</i>

2.4 Accessoires fournis

Câble de connexion série à 3 fils

N. B. : pour toutes les opérations de gestion de **BootLoader** , la position des commutateurs est indifférente, cf. *fig. 1*.

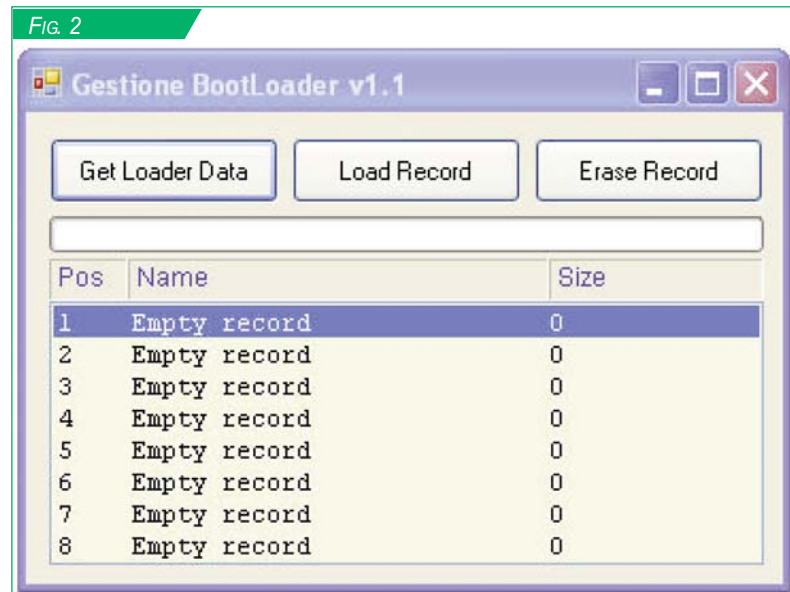
3.1 Logiciel de gestion de BootLoader

Toutes les opérations de chargement des micrologiciels, d'affichage et de suppression s'effectuent exclusivement en utilisant le logiciel **Gestione BootLoader**, en le demandant à **Jolly Mec** ou en le téléchargeant depuis le site Internet www.micronovasrl.com.

Après avoir installé le logiciel de gestion, il est possible de connecter **BootLoader** depuis un port USB. Le système d'exploitation doit reconnaître l'exécution de la connexion, en complétant éventuellement l'installation des pilotes.

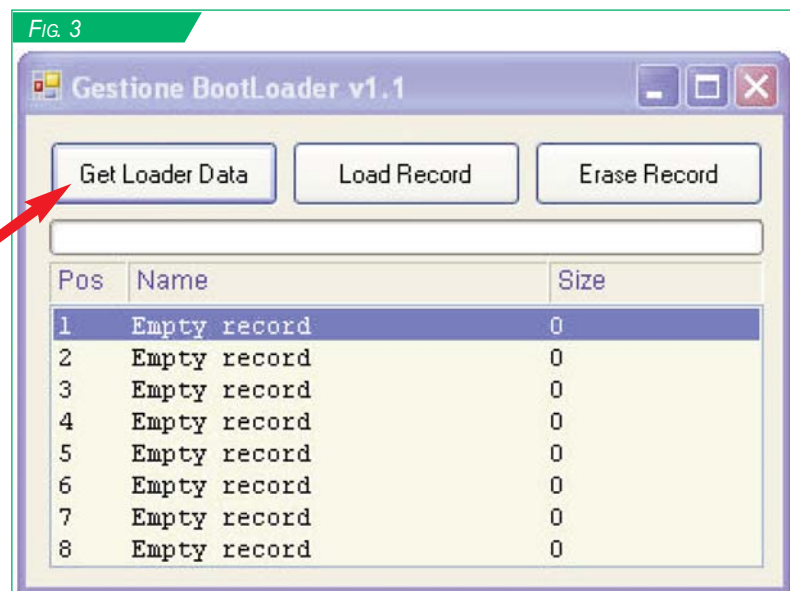
3.2 Démarrage

Après le démarrage du logiciel, une fenêtre s'affiche, comme sur la *figure 2* ci-contre.



3.3 Affichage du contenu de la mémoire du BootLoader

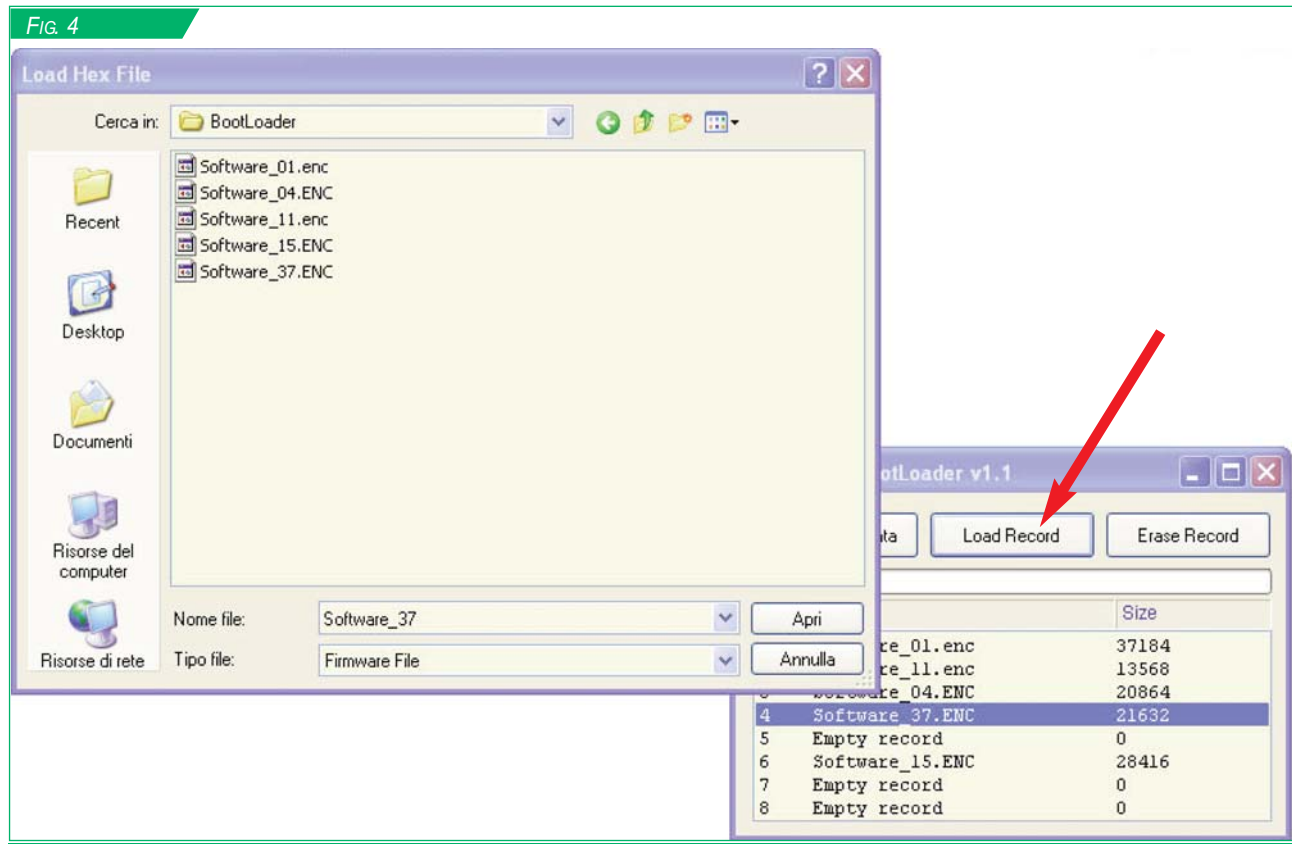
Il est possible d'afficher le contenu des 8 registres de mémoire, en cliquant sur le bouton « *Get Loader Data* », voir la *figure 3*.



3. Gestion de BootLoader

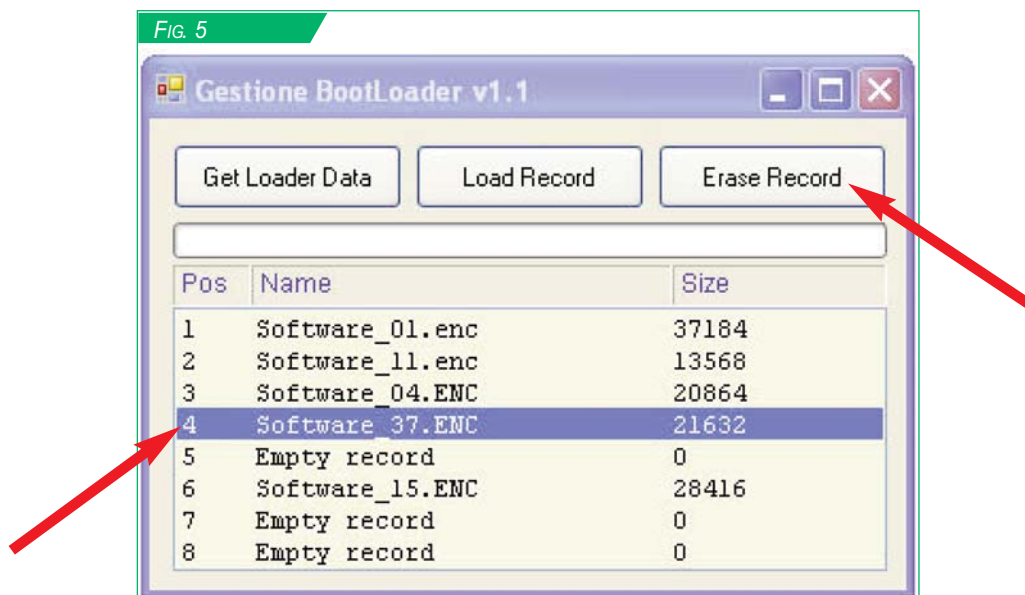
3.4 Chargement d'un nouveau fichier

Pour charger un nouveau fichier, il suffit de cliquer sur le bouton « *Load Record* », puis, dans la fenêtre de sélection, de choisir le fichier à charger dans **BootLoader**. Voir la *figure 4*.



3.5 Suppression d'un fichier

Il est possible de supprimer le contenu de l'un des registres en sélectionnant la ligne correspondante, puis en cliquant sur le bouton « *Erase Record* ». Voir la *figure 5*.



4.1 Chargement du micrologiciel

Les opérations suivantes doivent être exécutées sans connexion USB.

À l'aide des commutateurs indiqués sur la *figure 1*, sélectionner le micrologiciel à installer sur la carte.

- Maintenir la carte hors tension.
- Connecter **BootLoader** à la carte en utilisant exclusivement le **câble série** fourni.

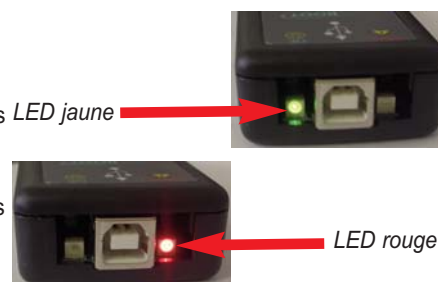


- Alimenter la carte et vérifier que la **LED jaune** clignote et que la **LED rouge** reste éteinte.

Quand la **LED jaune** reste allumée fixe, cela indique la fin du chargement des données et, donc, l'exécution de la mise à niveau de la carte. À ce point, on peut déconnecter les câbles.

L'allumage de la **LED rouge** signale que le transfert du fichier depuis **BootLoader** vers la carte a échoué.

Essayer de répéter l'opération ; si le problème persiste, contacter **Jolly Mec**.



4. Chargement des fichiers dans la carte

4.2 Sélection de la base de données

En plus de l'opération de chargement du **firmware** il est nécessaire de sélectionner la banque de donnée relative au produit programmé, pour rendre actif le groupe de paramètre fonctionnel.

- Dans la télécommande, entrer dans le **Menu technique** avec le code d'accès **A9**.
- Aller à la page BANQUE DONNEE avec les touches **4** et **5** et confirmer avec la touche **7** pour entrer dans la section banque donnée.
- Utiliser les touches **1** et **2** pour imposer la clé d'accès correspondant au produit à programmer.
- Une fois le bon programme trouvé, maintenir appuyer la touche **7**, jusqu'à voir apparaître "**DATI CARICATI**".

Le nombre de programme mémorisable dans le firmware sont aux maximums 8 (avec la CLE D'ACCES DE **o1** à **o8**) et sont accompagnés du nom du produit, à la troisième et quatrième ligne de l'écran, comme indiqué dans l'exemple si-dessous:

	o1	Code d'accès (modificable avec les touches 1 ou 2).
	M-9-3	Niveau menu
<i>Exemple pour le firmware de l'insert Star 80.</i>	STAR	Nom produit
	80	Nom produit

Il faut souligner que le positionnement des produits dans la base de données peut changer en raison des améliorations du firmware et des changements qui peuvent survenir au fil du temps. Il est donc inutile dans le manuel du BOOTLOADER, d'entretenir une liste de la façon dont ils sont placés dans la base de données.

Il est seulement nécessaire de savoir que le code d'accès rapide pour la sélection du programme inclus dans les bases de données, commence par le numéro o1 et va jusqu'à o8. Chaque code correspondra toujours à un nom de produit, comme indiqué dans l'exemple ci-dessus.

D'autres exemples, donnés ci-dessous, montrent comment est structuré le placement des bases de données pour les cheminées Mod 80.

	o1
	M-9-3
<i>80 STAR cheminée.</i>	STAR
	80

	o2
	M-9-3
<i>80 SYNTHESIS cheminée.</i>	SYNTHESI (<i>Disponible seulement 8 caractères</i>)
	80

Les bases de données de **o3** à **o8** sont vides et la troisième et quatrième lignes de l'écran affiche le nom du produit, mais le message reste **CLE ACCES**, comme indiqué ci-dessous.

	o3
	M-9-3
	CHIAVE
	ACCESSO



Via S. Giuseppe, 2 - 24060 Telgate - BG - ITALIA
Tel. +39 035 8359211 - Fax +39 035 8359200
www.jolly-mec.it - info@jolly-mec.it